

案例

纽约萨福克县警察局（SCPD）负责为萨福克县的居民们提供一个安全和平的生活环境和工作环境。



“1990 年以来 MapInfo 就帮助我们警察局维护公共治安……萨福克县更加安全了。”

萨福克县警察局办公系统分析师
Matt Jones

挑战

许多求救电话都无法向救援人员讲清楚事发地点。萨福克县警察局需要有一个有效的办法准确地搜集这些数据，而且更重要的是及时搜集。

解决方案

萨福克县警察局推行了一个 MapInfo 综合的解决方案，捕捉和保留数据定位信息，并将其与来自求救电话的信息相匹配，从而在地图上为警察提供了一个包罗万象的信息。

概述

萨福克县位于距离纽约市仅二十英里的长岛上，面积九百平方英里，人口一百四十万，城区人口稠密，郊区散布有农场、公园和其它空地。

尽管萨福克县靠近美国最大的城市纽约，但萨福克县警察局仅凭三千名警察，使本县的犯罪率自 1993 年以来降低了差不多百分之四十七，为其赢得了世界性的声誉。萨福克县警察局自 1960 年成立以来，努力将自己维护社会治安的任务纳入先发制人的战略当中，利用先进的科学技术帮助那些最需要的人，打击犯罪。

积极采用先进技术保护公众安全

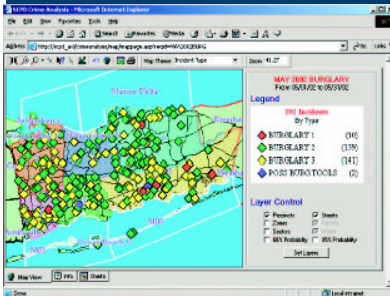
萨福特县警察局在 1990 年开始着手通过引进的科学技术加强社会安全，当时 MapInfo 的战略合作伙伴 Tequical Services, Inc. (TSI) 帮助警察局将 MapInfo 数据库集成到萨福克县的人工调度系统中，加快了对 911 紧急呼救的响应速度。由于意识到求救者时常无法向救援人员讲清事发地点，从而延误了警察实施救援，因此调度人员都采用基于 MapInfo 的街道资料迅速将有关人员派到事发现场。1997 年，引进可以识别紧急呼救者电话号码的增强型 911 服务之后，MapInfo 进一步加快了萨福特县的响应速度。

受此鼓励，萨福特县警察局决定采用先进的科学技术提高警察的办事效率、打击犯罪事件的速度和保护警察的人身安全，1998 年警察局获得了美国检察总长办公室拨发的大笔专项资金。萨福克县警察局和 TSI 利用“Cops More”奖金研制开发了以 MapInfo 为动力的自动车辆定位（AVL）系统，该系统利用无线技术，查找现场各警车的准确位置，并将其在地图显示出来。

最近，萨福克县警察局推出了以 MapInfo 为犯罪分析系统，该系统能够更快更准确地识别全县范围内的犯罪特征。这个自动化系统是人工查看案件文件的一个重大改进，大大提高了侦察人员利用全县犯罪资料进行侦察的速度。

萨福克县警察局办公系统分析师 Matt Jones 说：“MapInfo 使萨福克县警察局能够采用一种积极主动的方式提高服务水平。利用 MapInfo 功能强大的绘图缉获和综合数据集，我们能够更好地保护市民和警察安全，从过去十年里萨福克县的犯罪率大大减少便可以看出这一点。”

MapInfo 的优势



以 MapInfo 为动力的解决方案加快了紧急事件和犯罪响应速度，提高了警察的工作效率和人身安全。MapInfo 通过揭示出以前无法看到的地理犯罪特征和发展趋势，帮助警察打击犯罪。

MapInfo 北亚区代表处
北京市朝阳区工体北路甲 2 号
盈科中心 IBM 大厦 14 层
Tel: +86 10 65391021
www.mapinfo.com.cn



成果

快速对突发事件和犯罪行为做出响应

有了 MapInfo，萨福克县警察局保护市民和警察安全的水平更高，信心也更强了。调度人员以前使用 MapInfo DOS 版对 911 呼救电话做出响应。他们将装有呼救者地址附近交叉街道的地理文件上传给萨福克警察局的 CAD 系统，然后再将警察派到现场。当 1997 年萨福克县警察局加入增强型 911 服务之后，他们为 Windows 配置了 MapInfo Professional®，将街道地址赋予各个特定的警察、消防和紧急救护医疗服务机构。采用这种功能强大的绘图引擎，反 911 恐怖袭击的调度人员除了能够查明呼救者的所在街道之外，还能迅速确定距离事发现场最近的管区和部门，然后再将附近地区的应急单位派到现场。

萨福克县警察局的下一项举措是利用基于位置的智能工具，缩短犯罪响应时间。在 Cops More 专项资金的帮助下，他们研制开发了 AVL 系统，建立起了一个全县范围内的无线数据网。萨福克县警察局在每辆警车上都安装了 GPS 装置和移动电脑，以便使警车能够无线发送其所在位置，在 MapInfo MapXtreme®生成的基于网络的地图上显示出来，并能够在警察局的内联网上搜索到。

由于调度人员能够利用 MapXtreme 及时了解各辆警车的确切位置，使他们能够将距离事发现场最近的车辆派到有紧急事件或有犯罪行为发生的现场。AVL 还大大增强了对警员的安全保护。如果警察因为各种原因需要提供支持，则 AVL 会自动确定该警察的位置，或者如果他是步行的话，跟踪他的行踪。同样，萨福克警察局在战术上也享受到了 AVL 带来的好处。例如，在设置有路障的情况下，调度人员可以通过 AVL 的可视化绘图功能，迅速协调多辆警车在封锁街道中的移动，以及其它入口和出口。AVL 还能通过对警车的部署情况进行总的概述，在萨福克县平均车辆或将车辆集中到事发当地，为高级警员提供有用的管理工具。

Jones 说：“许多人都到我们这里来取经，包括北京警察局、以色列警察局和 MTA。当你用这些技术解决犯罪问题时，人们对此非常感兴趣。”

萨福克县警察局很快又计划将 AVL 功能扩展到自己的警车上，利用 MapInfo MapX®在警车的移动电脑上显示实时车辆位置。萨福克县警察局还将更进一步，将 AVL 推广到警车以外的范围，通过实时提供巡逻准确位置的袖珍 PC 和 MapInfo MapX Mobile 将其扩展到各警察手中。

Jones 说：“MapInfo 为我们警察局和萨福克县带来了巨大的好处。同时我们还提高了对

市民的服务水平和加强了警员的人身安全。几乎很少有投资能够带来这么丰厚的回报。”

加强公共安全

TSI 总裁 Steve Carr 说：“很少有像萨福克县警察局这么大规模的公共安全机构只依靠一个供应商为他们提供技术服务，这就是 MapInfo 解决方案，萨福克县警察局都非常认可这个技术。”

萨福克县警察局依靠众多的 MapInfo 产品驱动其公共安全应用软件，这些产品包括：

- Windows 版的 MapInfo Professional，利用街道边界、航摄相片、巡逻地图和其它定位信息，为 CAD 和 AVL 系统创建和维护基本绘图数据。
- MapInfo MapXtreme，通过萨福克县警察局内联网为 AVL 系统提供全部地方绘图显示，在与萨福克县警察局系统连接的 PC 上生成图像。
- MapInfo MapMarker，将地址转成经纬度，同时检验地址的有效性，将所键入的不正确或不适宜的地址返回去。
- MapInfo MapX 在萨福克县警察局警车上的移动电脑上运行，生成 AVL 的可视化地图，以供事发现场警察使用。
- MapInfo MapX 将使 AVL 地图应用到各个警察的移动电脑上。

Jones 说：“MapInfo 帮助萨福克县警察局向本市市民提供最佳的突发事件和警察保护，为我们提供了最先进的工具完成这一工作。”

基于位置打击犯罪

萨福克县警察局的基于位置的犯罪分析能力彻底改变了萨福克县的侦察工作。在 2000 年联邦拨发资金的帮助下，萨福克县警察局采用 MapInfo 技术提高了识别犯罪特征的水平。例如，侦察人员可以向系统发出询问，搜索特定时间特定区域内的入室盗窃案件，或者将作案手法类似的所有入室盗窃案件绘制在地图，比如撬锁或强行入室。

这个采用 MapInfo 多个产品集成起来的系统使萨福克县警察局能够访问从警察局七大管区搜集起来的所有犯罪信息的中央数据库，从而提高了警察局的协作水平。而在以前，各管区的侦察小组各持一套信息，妨碍了跨管区案件的侦察速度。如今，每个管区都可以访问全县范围内的基于位置的犯罪资料。

Jones 说：“有了犯罪分析，萨福克县警察局的侦察人员就可以查看各个管区的犯罪案件，从总体上确定犯罪特征。这加大了我们的打击犯罪的力度，因为每名警察都能分享全县其它警察搜集到的信息。”

©MapInfo 公司 2005 版权。保留所有权利。

MapInfo、MapInfo EasiMaps、MapInfo Encounter、MapInfo Exponarc、MapInfo Professional 和 MapInfo 子午线符号是 MapInfo 公司和/或其附属机构的商标。