

## 版本比照： MapInfo Professional®



使用MapInfo Professional 8.5，  
体验桌面电脑智能技术带来的  
飞跃！

MapInfo Professional®, 行业中领先的商业地图解决方案，让您实现精密复杂和详细的数据分析，做出富有洞察力的决定。在今天的商业环境中，您需要快速地确定什么地方未满足客户的服务……哪儿开销过大。有些机遇您看不到，如果不能确定则浪费了这些机遇。拥有了MapInfo Professional 8.5版的新功能，您可以使用空前强大的性能。8.5版是桌面电脑智能定位技术的一个引人注目的飞跃，包括了新增的强化分析和显示工具。

### 支持平台

Windows 2000

Windows XP logo 认证（支持 Professional 和 Home）

支持在 Windows 2003 服务器、终端服务和 Citrix 上安装

支持在 Windows XP 64 位系统上以 32 位兼容模式运行

支持无人值守安装

### 数据访问

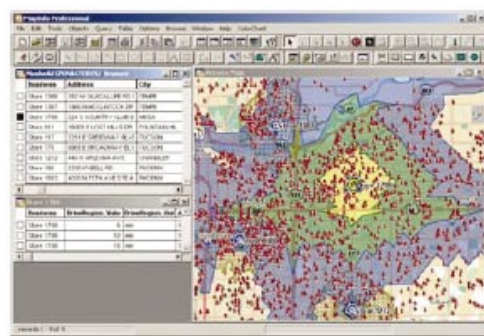
WEB 服务：可与 MapInfo Envinsa 连接，用于街道级地理编码（定位实现）、地址查找和生成驾驶区域

可与 MapInfo MapMaker 连接用于街道级地理编码和地址查找

可选择与 MapInfo Envinsa 在线服务（EOLS）的连接选项，用于地理编码、地址查找和生成驾驶区域

通过 MapBasic 程序访问其他 Web 服务  
增加新的 Web 服务器工具栏，实现快速访问  
用以配置 Web 服务的参数的新界面，其中参数包括 Proxy 和 HTTPS 协议

数据格式：支持最新的 AirPhoto 光栅格式、Intermap TIFF 图像格式、ERDAS IMG 格式



凭借 web 服务以获得强大的性能，例如批量地理编码和驾驶区域的生成。

数据库支持：Oracle 10g 和 9iR2, MS SQL Server 2000 和 SQL Server 2005, MS Access XP 和 IBM Informix 9.4

空间数据支持：Oracle Spatial 10g 和 9iR2  
Oracle Locator 10g, 带 MapInfo SpatialWare 4.8.1 的 SQL Server 2000, 带 MapInfo SpatialWare 4.5.2 的 Informix 9.4

窗口另存为：用来保存一个带有地理参考信息的地图窗口图像，附加了用于图像平滑处理的反锯齿（anti-aliasing）选项

### 制图/数据编辑

设置默认距离单位和面积单位的能力

保存表的默认专题

保存浏览窗口的列和表达式的默认设置

自动定位选择查询和 SQL 选择查询的结果

## MapInfo Professional 8.5 新增：续

能够实现栅格和网格图像的重投影和旋转

用于平滑栅格和网格文件的选项，以获得更多信息

增强的光栅图像配准对话框——支持大十字准线光标和更大的数据显示

支持 Vertical Mapper Grid (GRD) 文件的扩展——支持更多的3D显示

提高了缓冲区的最大分辨率

增强了重分区功能，包括按行计算百分比。

### 数据库改进

在创建新表或者保存一个远程拷贝时使用主键

使用主键自动增量功能 (Oracle 数据库)

可以更高精度保存上载到远程数据库的 MapInfo 数据

刷新 DBMS 表按钮可以刷新所有 ODBC 连接类型的表

### 用户界面改进

从消息和统计窗口中拷贝和粘贴

用于常用功能的新增工具栏按钮

状态栏扩展以显示更多的坐标和文件名

对话框扩大以显示更多信息 (图层控制, 修改表结构, 新建表结构, 定位光栅)

增强自动跟踪工具——自动跟踪线的可见性更好

新增右键菜单项, 用以快速定位选择集

### 输出和打印

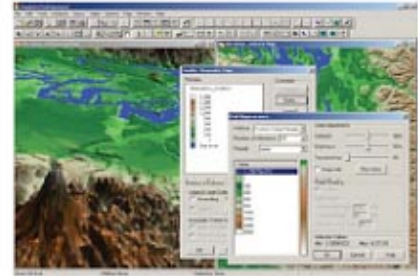
支持标注文本的反锯齿功能

取消了 28,000 象素的打印尺寸限制 (方便任何尺寸地图的打印)

支持大型打印的内存扩展管理

增加将地图打印为 PDF 格式的功能

增加了导出栅格或者矢量数据到 Google Earth 的工具



增强对包含 3D 呈现的网格文件的支持

### 工具

统一转换器更新

Google Earth 效用增强并包含在工具管理器中

### 数据改进

新增基于 ETRS 的坐标系统:

瑞典坐标系统

南非坐标系统区域

立陶宛坐标系统

拉脱维亚坐标系统

爱沙尼亚坐标系统

### 增强的帮助系统

用于 MapInfo Professional 工具的文件

到 Web 内容的链接

收藏夹功能

改进的导航

### MapBasic 改进

增加下列语句:

EPSToGoordSysString\$ (), 地理编码语句,  
驾驶区域语句, ObjectNodeHasM (),  
ObjectNodeHasZ ()

新增 MAPBASIC 访问函数用于 HTTP, FTP 和 XML 函数调用

增强下列语句: 创建对象语句, 创建重新分区语句, 阴影语句, UniAbbr\$ () 函数

## MapInfo Professional 8.0 新增:

### 平台支持

Windows XP logo 认证 (Professional & Home)  
Windows 2000, Windows NT+SP6 和 Windows 98SE  
支持采用终端服务和 Citrix 技术的 Windows 2003 服务器  
支持隐藏式安装和无人值守的安装

### OGC 功能增强:

OGC Web Services 支持代理服务器设置; 请求超时设定的参数选项, 更新基于当前窗口的 WFS 数据, 转入 OGC GML 2.1 数据; 在 WMS WFS 对话框中显示用户易于理解的投影名; WMS 和 WFS 表智能投影预设—如可采用当前地图投影; 控制图像清晰度提高打印质量或通过减少图像清晰度提高下载速度; 能够为 WFS 表编写索引, 增加搜索和快速查询功能。

转入: 转入 DWG/DXF (AutoCAD 2004 格式), DGN 第 8 版格式, 显示 ASRP 1.2 成像, 打开 ESRI Grid 数据二进制格式或文本格式, 直接打开 CSV 文件, 直接打开 3D ESRI Shape 文件 M&Z (值)

数据库支持: Oracle 10G 和 10G Locator、MS SQL Server 2000、MS Access、IBM Informix

空间数据支持: Oracle Spatial & Locator、MS SQL 和 Informix 通过 SpatialWare

转出窗口: 更多的格式选项: GIF、LZW TIFF 和 TIFF CCITT Group 4

保存工作空间: 按 (MapInfo Workspace XML 格式) MWS 保存工作空间, 包括标注和专题表达式及查询表。

### 绘图/数据编辑

MapInfo 地理对象可以存储以下各项:  
节点极限是每单个多段线或多边形对象 134,217,724 节点; 多个多边形对象极限是每次记录 20,648,881 多边形; 每条多段线的极限线段数是每个对象 24,403,223 个; 多点对象极限是每个对象 134,217,724 节点。

Oracle 地图对象校验支持对象/地图检查—发现 bowties 和八字结对象。在数据上传到 Oracle、Informix 和 SQL Server 的同时将不支持的图形转换。从空间数据库表中创建图例和针对该表创建图例的性能提高。Oracle Spatial Workspace Manager 服务器端数据版本管理支持包括 (1) 使能/禁止 Oracle 空间表版本化 (2) 创建/删除/融合/更新和解决 Oracle Workspace 表中的冲突; 当以下数据格式打开时 CSV、XLS 和 TEXT, 另存为 MapInfo 本地格式, 以便可以对数据进行编辑。

### 用户界面功能增强

文件打开对话框的功能增强—点击 MapInfo 位置, 更新文件格式过滤器 (WOR/TAB): 在层列表中设置按层对象插入样式的选项; 图层控制增强显示更多信息; 采用 ToolTips, 新层列表参数提供选项显示每层更多信息。

SQL 选择对话框的空间更大, 允许较长表述 (1024 个字符); 在参数中设定预设查找样式; 仅在最前窗口查找的选项; 在定制符号库内查找定制符号; 鼠标滚轮支持浏览器窗口。

定制独立值专题图图例的种类顺序; 采用透明图案创建双变量图层的选项; 多栏专题图例与图例框自动对齐; 专题图例样本尺寸选项。

流数字化—每个设定像素的节点自动确定；支持直角多边形；同步窗口可用性增强；清除和计算表中重复行的功能；距离计算器功能性增强，包括查找距离公路/贸易区最短或最远的距离；工作空间分解器功能—修正包含无效文件或不正确文件路径的工作空间；新专题模板—绘图的制图选项增强。

### **GPS 支持**

Geographic Tracker 工具升级—增加 Garmin USB 和 Serial 支持

### **数据增强**

中国坐标系统

Guernsey 网格坐标系统

Hellenic 测地参照系统

波罗的海投影（立陶宛和拉脱维亚）

新西兰测地数据 2000

新比利时坐标系统

附加英国国家网格坐标系统

### **MapBasic 功能增强**

注册.CSV 文件；定制种类顺序的变化（设置图例）；将自定义的 MapInfo 图形转换成适于 Oracle、IBM Informix 和 MS SQL Server 的图形；在空间数据库表中创建图例；画直角多边形；专题图例对齐；能够在同一图层设置透明模板；将地图窗口转成其它模式；查找最近功能命令；增加制图图例的专题样本选项；MapBasic 支持细节点、多边形和多段线的增强—更新变量类型从而存储节点。

## MapInfo Pro 7.8 增加了:

### 平台支持

Windows XP Professional 和 XP Home 的 Microsoft Windows 标识认证

Windows 2000、Windows NT+SP6 和 Windows 98SE

### 互操作性

**OGC 功能:** WMS 客户端 和 Get FeatureInfo 的支持, WFS 1.0 Web Service 支持

### 远程数据库支持

**X,Y (点数据):** MS Access、SQL Server、Oracle、IBM Informix

**空间数据 (地图对象):** Oracle 10G、9iR2、8i 和定位器, IBM Informix 9.4、SQL Server 2000 with Mapinfo Spatialware

**图像和光栅:** 直接提供 Open MrSid G3 和 AirPhoto USA 格式

**MapXtreme 2004:** 将工作空间直接保存为 MWS (XML格式)

### 制图

文本对象支持 2048 个字符; 在节点分割折线开线; 在每个 TAB 文件中都保持抓图和抓取距离的设置; 按照距离画线可以支持 DMS 或十进制角度, 可以创建折线和使用当前的地图坐标系。线抓取实用程序提供了更好的性能并支持折线; 在数字化过程中提供了新的连续跟踪模式; 界面得到改善, 可以添加新的定制符号, 新的 MapInfo 制作的定制符号, CD 上包括线型编辑器实用程序, 新的法国 RGF 坐标系支持, 为瑞典、丹麦、澳大利亚和以色列添加了新的投影系统。

### 数据分析

点密度专题图支持任意大小的正方形或圆形渲染方式; 支持 3D 棱柱地图中的查询表; 距离计算器可以自动计算出两表中记录之间的最长和最短距离 (直线); 蜘蛛统计图实用程序可以根据关联字段从一个表中的点对象到另一个表中的点对象画线; 同步窗口实用程序可以同时两个或更多地图窗口中同步设置平移和缩放操作; 查找替换实用程序可以在表的多列数据中搜索一个字符串, 并用另外一个字符串替换它;

### 共享结果

支持制图比例尺: 可以创建无单位的以及带单位比例尺的地图, 如 1:50 和 1" = 4mi; 在 MS Excel 导入过程中指定字段类型

### MapInfo ProViewer

免费查看 MapInfo 工作空间

### Map Basic 的新增及增强功能

**新增:** MGRStoPoint() 和 PointToMGRS\$(): 将 X,Y 为 MGRS 格式, 或者反之; 在节点处分割折线; 可以利用编程在节点处断开一根连续的线; WFS Refresh Table 语句 - 可以通过编程刷新一个 WFS 表

**增强:** 创建并设置制图图例语句 - 创建或设置小的或大的图例大小; 导出到 CSV 格式; LegendInfo() 功能现在可以返回图例的大小 (小的或大的); Register Table 语句现在支持坐标转换 WFS; Shade 语句可以支持任何大小的正方形/圆形的点密度专题图; TableInfo() 功能包括了 WFS 类型。



请访问

[WWW.MAPINFO.COM.AU/UPGRADE](http://WWW.MAPINFO.COM.AU/UPGRADE)

了解关于 MapInfo Professional v8.5 更详细的信息

#### 公司总部

One Global View  
Troy, NY 12180-8399  
1.800.327.8627  
[www.mapinfo.com](http://www.mapinfo.com)

#### 中国北京

朝阳区光华路7号  
汉威大厦11A11  
86 10 6561 1732 (Tel)  
86 10 6561 5579 (Fax)  
[china@mapinfo.com](mailto:china@mapinfo.com) (E-mail)  
[www.mapinfo.com.cn](http://www.mapinfo.com.cn)



## MapInfo Pro 7.5 增加了:

### 平台支持

Windows XP Professional 和 Windows XP Home 的 Microsoft Windows Logo 认证  
兼容 Windows 2000、Windows NT+SP6 和 Windows 98SE

### 远程数据库支持

**X,Y (点数据):** MS Access, SQL Server, Oracle, Informix; **空间数据 (地图对象):** Oracle 8i 和 9i, Informix, SQL Server 2000 with SPW; 地图化表功能可以自动读取 Oracle 元数据。

**光栅和矢量:** 增强的用户界面, 可以对光栅图像进行快速地理定位; 交互式矢量文件地理定位; 现在对 MS Excel 的支持提供对大数据量进行查看。

**OGC:** WMS 客户端; 增强的 OSGE GML v2 文件, 利用对象类型规范导入。

**地图显示:** 增强的地区填充模式, 有 100 种新的填充模式。增强的定制符号现在可以支持更高的颜色和大小。增强的自动翻动和平稳移动, 高分辨率的 3D 窗口; 连续可视的抓取区域, 抓取到点, 可选的十字准线模式, KKJ 和 JGD 2000 投影支持。

**UI 增强:** 15 个新的菜单快捷键, 对平移和缩放功能的键盘支持, 针对创建点功能的新选项。

**数据编辑:** 以指定距离为步长的移动和偏移支持, 新的旋转选择: 为旋转操作设定锚点和角度的选项。新的表缓存并将 voronoi 数据存到新表格中。新的线对齐工具, 新的撤销功能, 支持更多数量的撤销操作。

### 数据发布和输出

**设置地图比例尺:** 布局窗口的设置地图比例尺功能可以在窗口内设置地图的比例尺; 比例尺模式 - 新比例尺模式可以在高分辨率打印机上缩放填充模式。

**工作空间打包器:** 一个新工具, 用于保存当前工作空间以及相关数据文件, 并备份到一个新目录中。

### MapBasic

新的增强的 MapBasic 语句可以支持新的 MapInfo Professional 功能。

MapBasic v7.5 现在包括了用于 HTML Image 地图的新范例、Mapping Wizard 和其他实用程序, 示范了产品的可编程性。

©2006 MapInfo 有限公司, 保留所有权利。

MapInfo, MapInfo Meridian symbol, MapInfo Professional 是 MapInfo 有限公司和/或者其成员的商标。所有本文中提到的其他产品和服务名称都是它们的相应者的商标。